

## Jyväskylän Katulähetys ry Toiminnalliset ja taloudelliset tavoitteet vuodelle 2010



Jyväskylän Katulähetys ry aloittaa vuoden 2010 alussa 57. toimintavuotensa. Yhdistyksen toiminta-ajatuksena ja perustehtävänä on kristilliseltä pohjalta palvella ja auttaa lähimmäisiämme ehkäisevässä päihdetyössä, päihdehaittojen ja syrjäytymisen vähentämisessä sekä riippuvuuksista toipumisesta ja elämän eheytyemisessä.

Vaikka tämän hetken talousnäkymät vuodelle 2010 ovat ankeat, yhdistyksemme lähtee ensi vuoteen taloudellisesti ja toiminnallisesti vakaalta pohjalta. Voittoa tavoittelemattomana yhdistyksenä panostamme toimintamme suunnitelmallisuuteen sekä kustannus- ja tavoitetietoisuuteen.

Haasteena on olla mukana yhtenä kolmannen sektorin toimijana rakentamassa Jyväskylää, jonka asukasmäärä on lähes 130 000 henkeä.

Pidämme tärkeänä yhteistyötä ja verkostoitumista eri yhteistyökumppanien kanssa.

Katulähetys haluaa tarjota samalta palvelutarjoajalta asunnon, työtä ja ruokaa.

Asumis- ja päihdepalveluissa kehitämme tuettua asumista kokonaisvaltaisempaan suuntaan. Tuetussa asumisessa pyritään turvaamaan kunkin asukkaan senhetkiseen tilanteeseen mahdollisimman tarkoituksenmukainen asuinmuoto. Elämän polun löytämisessä voi edetä Ensiaskeleen asumisyksiköstä (lähtöruutu uuteen elämään) puolimatkatien kautta itsenäiseen tuettuun asumiseen ja sen kautta normaaliin elämään. Kohdeyrymänä ovat pitkäaikaistyöttömät, päihdeongelmaiset, vankilasta vapautuvat ja syrjäytyneet henkilöt.

Taloudellisista syistä jouduimme vuonna 2009 yhdistämään perhetyön ja erityistuen yksikköjen toiminnan puolimatkatien toimintaan.

Päihdehuollon erityispalveluiden järjestämisessä panostamme

1) Ensisoija- ja selviämisaseman päihteitä käyttävien tukiasuntoihin 2) Päiväkeskustoimintoihin ja raitistuvien tukiasumistoimintaan 3) Eritystuettuun asumiseen/sosiaaliseen isännöintiin ja läheis- ja omaistyön/perhetyön toimintaan. Tavoitteena on tukea asiakasta sellaiseen elämään, jossa päihteet ei tuota ongelmia.

Paras vaihtoehto on päihteetön koti ja elämä. Muina tavoitteina on mm. lopullisen syrjäytymisen estäminen ja omatoimisuuden tukeminen. Myös asiakastyytyväisyys on meille tärkeä asia. Asiakastyytyväisyyttä mitataan kerran vuodessa.

Vuonna 2010 Katulähetys on edelleen mukana pitkäaikaisasunnottomuuden puolittamisohjelmassa. Valtion ja Aran tuella valmistuu syksyllä Etappiin 14 uutta yksiotä. Raha-automaattiyhdistyksen tuella hankitaan vankilasta vapautuneille 5-6 uutta asuntoa.

### Henkilöstön määrä ja organisaatio

Yhdistyksen palveluksessa on ollut vuoden 2009 aikana 27 vakituista ja 19 projektityöntekijää, jotka ovat työskennelleet talous-, hallinto-, kierrätys-, nuoriso-, rakennus-, ruokapalvelu- ja päihdetyötehtävissä.

Yhdistyksessä on vuoden 2009 aikana ollut palkkatuella työllistettyjä keskimäärin 70 henkeä kuukaudessa.

Vuosi 2010 on budjetoitu vuoden 2009 tasolle.

Työharjoittelun kautta työvalmennusjaksoilla eri yksiköissä ja toiminnoissa on ollut mukana yht. 138 henkilöä.

Vuoden 2010 yhtenä tärkeimpänä tavoitteena on huomioida työntekijöiden hyvinvointi ja jatkuvan koulutuksen mahdollisuus työn ohessa. Oppisopimuskoulutuksessa on noin 10 henkilöä.

Työyhteisöindeksi mitataan jo kolmantena vuonna peräkkäin.

Kehitämme edelleen työhön perehdyttämistä, jatkamme työntekijöiden atk-koulutusta ja eri tyyppisiä ammattitaitoa kohentavia työvalmennuskursseja.

Kevättalvella järjestetään neljän päivän oma GLS-johtajuuskoulutus kaikille työntekijöille. Olemme mukana jyvässeudun työllistäjäorganisaatioiden yhteisessä koulutushankkeessa määräaikaikaisille työntekijöille.

Vuonna 2010 jatkamme työ- ja yksilövalmennuksen laadunparantamista ja valmennuksen laadun arviointijärjestelmän kehittämistä. Kehitystyötä tehdään yhdessä muiden järjestöjen ja tilaajien kanssa, tutustuen toimiviin järjestelmiin myös muualla Suomessa. Olemme myös mukana työ- ja elinkeinoministeriön uudessa työpankkikokeilussa.

Jatkamme vuonna 2007 käyttöön otettuja kehityskeskusteluja. Merkittävämpiä tavoitteita tulee myös olemaan historiikin tuottaminen koko yhdistyksen toiminnasta. Haluamme antaa ja lisätä mahdollisuuksia yhä suuremmalle joukolle tehdä vapaaehtoistyötä eri toiminnoissamme.

Tavoitteena on lisäksi yhdistyksen jäsenmäärän lisääminen 200 jäseneseen.

Katulähetyspäiville osallistuvat työntekijät ja vapaaehtoiset ja syysrasteille osallistuvat myös asiakkaat. Virkistystoimintaa saunomisineen jatketaan Sallaajärvellä yhteistyössä A-killan kanssa.

Lähialuetyötä leiritoimintoinen jatketaan Virossa.

Johtoryhmä ja hallitus kokoontuvat keskimäärin kerran kuukaudessa. Hallituksen yhtenä tehtävänä on seurata eri yksiköiden ja projektien tavoite- ja taloussuunnitelmien toteutumista.

Asumisyksiköiden vastaavat kokoontuvat kerran kuukaudessa ja yhteinen työntekijäkokous pidetään 8 -10 kertaa vuodessa.

### Tiedotus

Yhdistyksessä kehitetään edelleen omaa tiedotus-, raportointi- ja informaatiojärjestelmää, jotta yhdistyksen toimintaa ja taloutta voidaan seurata entistä suunnitelmallisemmin ja säännöllisemmin. Samalla tiedotuksessa tullaan ottamaan huomioon yhteistyökumppanit, jotta tiedonkulku voisi olla molempiin suuntiin mahdollisimman tehokasta. Yhdistys julkaisee omaa tiedotuslehteä "Vapautetut" neljä kertaa vuodessa. Myös www-sivujen päivittämiseen ja intranetsivujen sisältöön panostetaan.

### Budjetin määrittämissääntöjä

Vuoden 2010 budjettikehitys on laskettu vuoden 2008 tilinpäätöstietojen, vuoden 2009 yhdeksän ensimmäisen kuukauden toteumatietojen sekä vuotta 2010 koskevien arvioiden ja ennusteiden perusteella. Odotettavissa olevia hintojen tarkistuksia on arvioitu öljyn, sähkön, kaukolämmön, vesimaksujen ja jätehuollon kustannuksiin. Vuoden 2010 vuokriin tulee indeksikorotukset. Jyväskylän työllistämisrahat Katulähetyksen osalta pysyvät vuoden 2009 tasolla.

### Yhdistyksen talous

Yhdistyksen kokonaistuotoiksi on budjetoitu yhteensä 4,3 milj. euroa, jotka jakautuvat seuraavasti: vuokra- ja asumispalvelumaksut 950 000 euroa, myyntituotot 450 000 euroa, ostopalvelutuotot 1,2 milj. euroa, työllistämistuet 715 000 euroa sekä projekti- ja muut tulot 0.9 milj. euroa.

Kuluista suurimman ryhmän muodostavat henkilöstökulut 2,2 milj. euroa, josta menee vakituisen henkilökunnan palkkoihin 650 000 euroa ja työllistetyille 1,5 milj. euroa. Korkokuluja on budjetoitu 130 000 euroa.

Poistoja on 209 000 euroa ja muita toiminnallisia kuluja 1,1 milj. euroa.

Yhdistyksellä on kuntarahoitus- ja aravalainaa kahdeksaan toimintayksikköön liittyen vajaat 6 milj. euroa.

Lainat on voitu hoitaa lainojen maksuehtojen mukaisesti.

Viimeisenä, mutta ei vähäisempänä asiana, hallitus tulee huolehtimaan, että yhdistyksen kristillinen viitekehys säilyy ja yhdistys seisoo kirkaasti Kristuskalliolla, jolle pohjalle aikoinaan yhdistys on perustettu. Kantakaa toistenne kuormia, ja niin täytätte Kristuksen lain. (Gal.6:2).

**Erkki Arvaja**  
toiminnanjohtaja

*"Kristilliset arvot muodostavat kansallisten arvojemme rungon. Niiden pohjalle rakentaminen on paras perusta ihmisarvoiselle elämälle".*

# Katulähtöyksen organisaatio



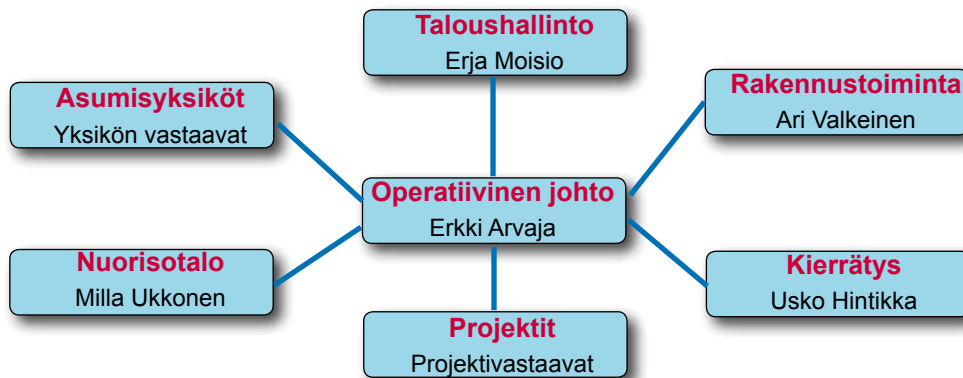
## Jäsenkokous

Kokonaisstrategiasta, toimintasuunnitelmasta, talousarviosta, vuosikertomuksesta ja hallituksen jäsenistä päättäminen

## Hallitus (8 jäsentä)

Strategian mukaisen toiminnan ohjaaminen, yhdistyksen kokousten valmistelu ja päätösten toimeenpano

## Operatiivinen toiminta



## Toimialat:

### Johto

Toiminnanjohtaja  
**Erkki Arvaja**

### Taloushallinto

Taluspäällikkö  
**Erja Moisio**

### Kierrätyskeskus

**EkoCenter**

**JykaTuote**

**Uusiotuotanto**

**Kirpputorit**

Päällikkö

**Usko Hintikka**

### Asumisyksiköt

Ensiaskel, Ensisuoja

**Ville-Veikko Lampinen**  
Salmiranta,

**Juha Konttinen**

Takalaiton, **Kati Pihlaja**

Kalliomäki,

**Sirkka-Liisa Puoliväli**

Myllyjärvi-Kölniö-Rasila

**Hanna-Riikka**

**Alasippola**

**Nurmela, Pirjo Kukkola**

Etappi,

**Seppo Riikonen**

### Nuorisotalo

**Cafe Center**

**Milla Ukkonen**

### Rakennustoiminta

**Kannustinprojekti**

**Ari Valkeinen**

### Projektit

Varapyörä-Vellikello

**Katarina Pölkki**

**Exit, Juha Ketomäki**

**Ruokapankki**

**Jokapäiväinen leipä,**

**Helena Konttinen**

**ATK-palvelut**

**Tomi Montonen**

Toimintamme perustuu yksilölliseen kohtaamiseen, auttamiseen ja tukemiseen sekä ihmisarvoisen asumisen mahdollistamiseen, tarjoamalla yösi ja asunto ihmiselle, joka on elämäntilanteensa takia sen tarpeessa. Yksi päätavoitteistamme on se, että pystyisimme tukemaan jokaista niin, että hän pystyisi pitämään tarjoamamme asumismahdollisuuden ja voisi rauhassa miettiä, mitä tulevaisuudeltaan haluaa.

Ensisuojaja ja selviämisasema ovat avoinna yötä päivää ja kuntoon katsomatta. Ensisuojassa on neljä paikkaa ja selviämisasemalla kuusi paikkaa. Lisäksi aulasta löytyy vielä kuusi paikkaa asunnoissamme sekä muissa yksiköissämme asuvien asukkaiden ”selviämistä” varten. Yösijan lisäksi tarjoamme aamupuuron sekä mahdollisuuden suihkuun, saunaan ja pyykin pesuun. Poliisi toimittaa edelleen säilöön otettuja henkilöitä ensisuojaamme, joka toimii myös vaihtoehtoisena sijoituspaikkana poliisivankilan putkatiloille.

Kartoitamme tulohaastattelun perusteella tuen tarpeen ja sen perusteella järjestämme yösijan ensisuojassa tai asunnon meiltä tai jostain muusta yksiköstämme niitä tarvitsevalle. Tuemme myös tarvittaessa hoitoonohjauksessa. Toimintamme on asiakaslähtöistä. Kohtaamme, kuuntelemme, kunnioitamme, arvostamme, ohjaamme ja tuemme: annamme ihmisille rajoja ja rakkautta. Toimimme läheisiämme kohtaan tavalla, jolla haluaisimme itseämmekin kohtaan toimittavan. Aktivoimme ihmisiä tekemään pieniä askareita. Aktivoitirahalla voi aloittaa, ja jos mielenkiintoa riittää, niin selvitämme mahdollisuuden osallistua projektien toimintaan, työharjoitteluun, työkokeiluun sekä työllistämistukitoihin.

Asumisviihtyvyyteen ja turvallisuuteen liittyvät asiat käsitellään yhdessä asukkaiden kanssa. Jokainen asukas ja työntekijä voivat omalla asenteellaan vaikuttaa siihen, missä kunnossa yksikkömme pysyy. Kiinteistössä havaittavat korjaustarpeet laitetaan kuntoon mahdollisimman tehokkaasti työntekijöidemme sekä Kannustin työpolkuprojektin korjausryhmän toimesta. Kun asukkaat vaihtuvat, niin asuntoihin tehdään tarvittaessa pintaremontteja, ennen uuden asukkaan sisään muuttoa. Pyrimme edelleen ottamaan tulevaisuuden suunnittelussa huomioon myös tulevia korjauksia. Tiukentuneen taloustilanteen takia siirtyneet rakennusten ulkopintojen korjausmaalaukset ja päiväkeskuksen pintaremontti ovat edelleen suunnitteilla.

Kuivan B-talon asukkaiden asumisviihtyvyyttä sekä raitista elämäntapaa tuetaan edelleen monin tavoin.

Oma yhteisökokous, ylimääräisen saunavuoro sekä ainoastaan B-talon asukkaille tarkoitetut virkistysmahdollisuudet säilyvät ennallaan.

Vakituinen työntekijäporukkamme muodostuu toimintayksikön vastaavasta, ensisuojoitajasta vastaavasta sairaanhoitajasta sekä viidestä päihdetyönohjaajasta. Ohjaajien työpareina, lomien sekä poissaolojen tuurajina sekä yksikön siisteydestä huolehtivana siistijänä,

toimivat määräaikaissa työsuhteissa olevat tukityöllistetyt.

Työntekijöiden jaksamisen suhteen on tärkeätä, että jokainen kantaa vastuunsa omasta jaksamisestaan sekä perustyön suorittamisesta. Tämä tukee samalla koko työyhteisön jaksamista. Avoimuus, yhteistyö sekä työssä kehittyminen ovat asioita, joihin edelleen panostamme.

Perustehtäväämme suoritamme yhdessä, toinen toisemme huomioon ottaen ja vakaaseen kokemukseemme perustaen. Sairaanhoitajan saaminen yksikköömme on vahvistanut työyhteisöämme ja parantanut asiakkaillemme tarjoamiamme palveluita. Pystymme entistä paremmin auttamaan ihmisiä heidän erilaisissa ongelmissaan ja tämän laadukkaan kokonaisuuden kehittämistä on hyvä jatkaa tulevana vuonna.

Yksi ohjaajistamme valmistuu keväällä oppisopimuskoulutuksen kautta lähihoitajaksi ja kaksi jatkaa työnsä ohella päihdetyön ammattitutkinnon suorittamista. Kaikilla työntekijöillämme on edelleen mahdollisuus hankkia lisää pätevyyttä osallistumalla erilaisiin päihdetyön koulutuksiin. Seuraamme alan kehitystä ja osallistumme erilaisiin seminaareihin. Järjestämme myös työturvallisuutta ylläpitävää koulutusta henkilöstöllemme.

Työasioista käymme jatkuvaa keskustelua ja pidämme oman yksikkömme työntekijäkokouksia noin kerran kuukaudessa. Osallistumme myös yhdistyksen työntekijäkokouksiin mahdollisuuksien mukaan. Kehityskeskustelut pidetään syksyisin ohjaajien ja toimintayksikön vastaavan kesken. Työntekijöillämme on edelleen mahdollisuus myös työnohjaukseen sitä halutessaan.

Kehitämme edelleen yhteistyötä sosiaali- ja terveysalan toimijoiden kanssa. Esittelemme toimintaamme eri sidosryhmillemme ja useilla opiskelijaharjoittelijoilla on vuosittain mahdollisuus käytännön harjoitteluun yksikössämme. Tarjoamme myös suorituspaikkoja yhdyskuntapalvelun suorittajille sekä työkokeilu ja työharjoittelupaikkoja päihdetyöstä kiinnostuneille. Myös yhteistyö viranomaisten ja eri toimijoiden kanssa jatkuu edellisvuoden malliin.

Kristillinen arvomaailma on toimintamme pohja ja tuomme sen esiin toiminnassamme panostamalla lähimmäisen kohtaamiseen sekä tarjoamalla hänelle mahdollisuuden saada apua henkiseen hätäänsä. Asiakkaillemme on mahdollisuus kahdenkeskisiin, luottamuksellisiin keskusteluihin ja suunnitelmissa on aloittaa ohjaajien vetämä asiakaslähtöinen toipumisryhmä asukkaillemme. Pullakirkko, leirit sekä hengelliset tilaisuudet antavat mahdollisuuden pysähtyä pohtimaan omaa elämän tilannettaan.

Päiväkeskuksemme on kaikille avoin yhteinen olohuone, joka sisältää monia erilaisia ajanviettomahdollisuuksia. Selvän päivän viettämisestä edesauttavat tv, aamun lehti, biljardi, hyvin varusteltu kuntosali, nettihuone, hiljainen huone sekä korjaamo- ja askartelutilat.

Opiskelijaharjoittelijat järjestävät edelleen harjoittelujaksoillaan yhteistä tekemistä sekä erilaisia kisailuja. Viikoittainen yhteisökokous ”porina” on asukkaiden avoin forum, joka antaa mahdollisuuden tuoda esille

asumiseen ja elämiseen liittyviä asioita sekä tehdä aloitteita yhteiseen tekemiseen. Porinan esityksien pohjalta tuleva vuosi tulee taas sisältämään erilaisia kulttuuri- ja urheilunautintoja, yhteisiä reissuja, uimista, keilaamista ja sähköä.

**Ville-Veikko Lampinen**

## **Etappi**

Vuosi 2010 tulee olemaan Etapin yksikön keskeistä uudisrakentamisen aikaa aina myöhään syksyille. Aikataulun mukaan uudistettuun taloon muutetaan takaisin lokakuun lopussa. Näin ollen toimintavuoteen jää noin kaksi kuukautta aktiivista suunnittelun aikaa. Sitä ennen pidetään näkyvät avajaiset mittavan remontin kunniaksi. Harkitsemme myös asunnottomuuden yön tapahtumaa yksikköön. Talon valmistuttua, se tulee saamaan myös historian 1. kokopäiväisen työntekijän toimen.

Pääosin Etapin yksikön tuleva vastuuhenkilö tulee suunnittelemaan talolle toimintasuunnitelman erilaisine strategioineen ja toimintakulttuureineen. On selvää, että yksikön mahdollisuudet hyvänä ja turvallisenä asuinyksikkönä paranevat ratkaisevalla tavalla.

Etappi tulee nousemaan yhdeksi merkittäväksi asumisyksiköksi ja sen kapasiteetti tulee kasvamaan. Yksi heikkous tulee jäämään ja se on huonon julkisen liikenteen toiminta Taka-Keljoon. Aika näyttää millä keinoin kulkuongelmat ratkaistaan. Toivottavaa on, että alueen linja-autoyhteydet paranevat.

**Seppo Riikonen**

## **Kalliomäen puolimatkan koti ja päiväkeskus ja Koluntie 99**

### **Tukiasuminen**

Kalliomäki tarjoaa kodin kymmenelle (10) asukkaalle. Tämän lisäksi on käytössä kriisiasunto, johon Jyväskylän kaupungin sosiaalitoimi osoittaa asukkaita.

Puolimatkan kotina Kalliomäki on välivaihe hyvinkin erilaisten ihmisten ja perheiden elämässä.

Yhteisömme on joillekin asukkaille pysyvämpiluonteinen koti, toisille levähdys/pysähdyspaikka matkan varrella. Yksinelävälle ihmiselle yhteisön tuki ja vuorovaikutus luovat turvallisuutta ja antavat yhteenkuulumisen tunteen.

Työntekijäresurssit jaetaan vieressä sijaitsevan yksikön, Koluntie 99:n kanssa. Kalliomäessä ja Koluntie 99:ssä työskentelee yksi vastaava työntekijä, yksi osapäiväinen työntekijä sekä yksi kokopäiväinen työntekijä.

Opiskelijat, työharjoittelijat ja –valmennettavat sekä yhdyskuntapalvelun suorittajat ovat tervetulleita tuomaan oman panoksensa talomme arkeen.

Työntekijöistä yksi asuu tällä hetkellä Kalliomäessä. Asiakastyö ja kuntoutumisen tukeminen ovat asukaslähtöisen toiminnan ensisijaiset tavoitteet. Kuntoutussuunnitelmien laatiminen, päivitys ja käyttöönotto ovat lähtökohtana toimivalle ohjaukselle. Yhteistyötä eri viranomaisten ja muiden yhteistyökumppaneiden kanssa pyritään tehostamaan. Toimivan verkoston avulla pyritään tukemaan asukkaan arjen hallintaa ja yhteiskuntaan kuulumisen kokemusta.

Päihteettömän asumisen ohella pyritään asukkaille luomaan mielekkään tekemisen ja kouluttautumisen mahdollisuuksia. Kannustin-projektin kanssa jatketaan tärkeää yhteistyötä ja tekemisen haasteita pyritään löytämään myös omasta yhteisöstä.

Mahdollisuus puutöiden tekemiseen on noussut monen asukkaan haaveeksi, tähän haaveeseen on tarkoitus löytää ratkaisu.

Kalliomäen päärakennus pihapiireineen soveltuu hyvin liikuntaesteisille ihmisille, mikä laajentaa asukasvalinta mahdollisuuksia.

Vanhassa päärakennuksessa ja sen pihapiirissä jatketaan suunnitelmallisesti, vaihe vaiheelta kunnostustyötä. Näissä töissä käytetään erityisesti Kannustin-projektissa olevien työpanosta.

Iso remontti on ns. tylpän pään (lisäsiiven) perheasunnon katto ym. korjaustyöt.

Myös päiväkeskuksen keittiön lattia ja kalusteet uusitaan talouden salliessa.

Asukkaiden huoneiden korjaamista jatketaan, kodikkuutta ja viihtyisyyttä lisäten. Myös piha-alueen ehostamista jatketaan keväällä.

### **Päiväkeskus**

Kalliomäen päiväkeskus Alamaailma toimii talojen yhteisenä ”avoimena olohuoneena”. Se on samalla oiva mahdollisuus myös ulkopuolisille kävijöille viettää aikaa päihteettömässä ympäristössä. Viikoittaisessa yhteisöpalaverissa, ”porinassa”, käsitellään yhdessä taloon ja yhdessäoloon liittyviä asioita.

Porinan kioski on toiminnallisesti tauolla. Syksyllä 2009 aloitettua, kerran viikossa tapahtuvaa asiointikultusta jatketaan.

Päiväkeskuksen toimintoja pyritään monipuolistamaan kokeilemalla käyttäjä-lähtöisesti sopivia työ- ja toimintamuotoja. Viikoittaisia toiminta- ja teematuokioita järjestetään resurssien mukaan. Maanantai-aamut aloitetaan yhdessä rukoushetkellä, muina arkiamuina hiljennytään Raamatun tekstien ja rukouksen merkeissä. Päiväkeskustiloissa jatketaan kerran kuukaudessa pidettäviä eri seurakuntien järjestämiä hengellisiä tilaisuuksia.

Lisäksi viikoittain kokoontuu toipumisryhmä, aiheena mielenterveys/päihteet/ihmissuhteet.

Kaksi kertaa viikossa pyritään kokkailemaan ja ruokailemaan yhdessä.

Kolon alueen talojen asukkaiden kanssa pyritään lisäämään yhteistyötä. Myös nuoria kävijöitä toivotaan

tervetulleeksi entiseen tapaan pelaamaan ja viihtymään päiväkeskuksessa.

Aktivointirahan käyttöä jatketaan Kalliomäessä tarvittavien töiden suorittamisessa.

Savusaunan ja kodan käyttöä pyritään lisäämään.

Talon ulkopuolelle tehdään retkiä mm. uimahalliin, kuntoilemaan, urheilutapahtumiin, teatteriin, konserttiin, koulutuksiin, mökkilomille ja hengellisiin tilaisuuksiin. Näin saadaan monipuolisesti kokemuksia elämästä selvin päin.

## Koluntie 99

Koluntie 99 on pienkerrostalo Kalliomäen vieressä. Koluntie 99:ssä on yhteensä 12 huoneistoa, 10 yksiötä ja 2 kaksiota. Toiminnallisesti Koluntie 99 on tuettua päihde- ja päihdeongelmaisten asumista ja kuuluu osana Jyväskylän kaupungin pitkäaikaisasunnottomuuden vähentämishjelmaan vuosille 2008-2011.

-Pitkäaikaisasunnottomon on henkilö, jonka asunnottomuus on pitkittynyt tai uhkaa pitkittyä. Kohderyhmiä ovat mm. vaikeasti asutettavat mielenterveys- ja päihdeongelmaiset, monisairaavat käyttöhäiriöiset, huumeongelmaiset nuoret sekä vankilasta vapautuvat vangit että kriminaalihuollon asiakkaat.

Asukkaille laaditaan kuntoutussuunnitelmat ja heidän yksilöllisiä polkujaan pyritään tukemaan yhteistyössä eri viranomaisten kanssa.

Päihde- ja päihdeongelmaisten asumisen lisäksi pyritään asukkaille löytämään mielekästä toimintaa. Hyvänä yhteistyökumppanina toimii Kannustin-projekti. Toiminnallista yhteistyötä kehitetään ja tiivistetään Kalliomäen kanssa.

Tavoitteena on peruskorjata sekä huoneistot että yhteiset tilat. Pohjakerroksen rakennetta on tarkoitus muuttaa siten, että saunaosaston viereen saataisiin talon yhteinen harraste/päiväkeskustila.

Henkilökuntaresurssit ovat yhteiset Kalliomäen kanssa.

## Sirkka-Liisa Puoliväli

### Köhniö, Puolimatkan koti ja päiväkeskus

Köhniönkadun puolimatkan koti on toiminut kuuden vuoden ajan Jyväskylän Katulähtökeskuksen tuettuna asumisen yksikkönä.

Tuettuna asumisen yksikkömme on kodinomainen ja kuntouttava yhteisö. Talossa on 12 kpl 21 neliön yksiötä, jotka pitävät sisällään oman keittokomeron ja wc:n.

Köhniönkadun tuettuna asumisen toiminnan tarkoituksena on tarjota asukkaille päihde- ja päihdeongelmaisten, turvallinen koti.

Yksilöllisesti räätälöidyt tukipalvelut järjestetään yhdessä eri yhteistyötahojen kanssa päämääränä tukea asiakkaitten viihtyvyyttä ja yhteiskuntaan sijoittumista.

Köhniönkatu, Myllyjärven ja Rasilan yksikkö kulkevat vierekkäin päätöksissä ja linjauksissa, koska yksiköt ovat saman vastaavan työntekijän alaisuudessa.

Kaiken toiminnan lähtökohdaksi on asiakkaan kuuntelu, tukeminen, kunnioitus, arvostus ja hyväksyminen.

Asumiseen sisältyy arkielämän tukeminen käytännön asioiden hoitamisessa sekä päihde- ja päihdeongelmaisten elämää tukevien verkostojen löytäminen.

Kuntouttavaan asumiseen kuuluu myös aktiivinen osallistuminen Myllyjärven yksikön toimintoihin (liikunta, harrastukset ja retket). Liikunnan ja erilaisten toimintojen kautta saadaan onnistumisen elämyksiä, arvostusta itseä kohtaan, jolloin luottamus omaan itseensä ja kykyihin paranee. Siihen kuuluu myös asukkaiden motivointi ja kannustus erilaisiin ryhmiin osana tuettua asumista, jotta jokainen löytäisi omanlaisensa avun ongelmiinsa ja päihde- ja päihdeongelmaisten elämän tueksi.

Köhniönkadun yksikön kohdalla sosiaalista isännöintiä ja siihen liittyviä asumisen ja elämisen harjoittelujaksoja suunnitellaan ja kehitetään edelleen. Seuraamme itsenäiseen asumiseen muuttavien henkilöiden elämää, jos se on mahdollista. Ja haluamme tarjota heille tukea, esim. päiväkeskuskäytön merkeissä.

Tiiviin ja toimivan yhteistyön ylläpitäminen päihde- ja päihdeongelmaisten kanssa on tärkeä osa asukkaiden tukemista päihde- ja päihdeongelmaisten.

Asuntoja tarjotaan ensisijaisesti päihde- ja päihdeongelmaisille ja vankilasta vapautuville sekä henkilöille jotka tulevat itsenäisestä asumisesta, joka ei ole onnistunut syystä tai toisesta.

Yhteistyön tiivistäminen muiden asumisyksikköjen kanssa on tärkeää, jotta jokainen asunnon ja tuen tarvitsija huomioitaisiin hänen tarpeidensa mukaan ja löydetäisiin hänelle sopiva asumisyksikkö.

Köhniön palveluihin uutena tukimuotona kuuluu päihdekuntoutujan tuettu asuminen. Hanke on osa valtion pitkäaikaisasunnottomuuden vähentämishjelmaa ja sosiaali- ja terveydenhuollon kansallista kehittämissuunnitelmaa (KASTE) vuosina 2008-2011.

Hanke toteutetaan Jyväskylän Katulähtökeskuksen, Jyväskylän seudun Päihde- ja päihdeongelmaisten ja Jyväskylän kaupungin kanssa yhteistyönä.

Palvelu on tarkoitettu 18-25-vuotiaille asunnottomille päihde- ja päihdeongelmaisille. Jyväskylän kaupunki hoitaa kahden työntekijän palkkauksen, jotka toimivat Köhniön yksiköstä käsin.

Tämä työmuoto tuo mukanaan uusia haasteita ja työmuodon kehittämistä, jotta voimme paremmin vastata tulevaisuuden tarpeisiin.

Vaikka hankkeen kautta saamme kahden työntekijän panoksen työhömmee, niin se tuo myös taloudellisen lisän kuluihin Köhniön yksikköön, koska muut kuin palkkakulut ovat Köhniön yksikön alla.

## Päiväkeskustoiminta

Päiväkeskustoiminta, - yhteinen olohuone - on iso osa Köhniönkatua. Kodinomainen ilmapiiri luo paikan, jonne kaikki ovat tervetulleita viettämään aikaa. Päiväkeskus ylläpitää sosiaalisia suhteita, luo turvaa yksinäisyyteen ja arkeen sekä antaa apua ja tukea elä-

män eri tilanteisiin.

Päiväkeskus on avoinna arkisin klo 8–16.

Kölniöllä on työsuhteessa yksi henkilö oppisopimuk-  
sella opiskelemissa päihdeohjaajan tutkintoa.

Hän tekee päihdetyön ohjaajan työtä sekä auttaa asuk-  
kaita motivoitumaan työ-, kurssi-, koulutuspoluille.

Tarjoamme myös paikan yhdyskuntapalvelun suo-  
rittamiseen.

Työntekijöiden jaksamiseen ja koulutukseen kiinni-  
tämme huomiota. Haluamme olla ammattitaitoinen ja  
yhteistyökykyinen, kehittymishaluinen työtiimi, jolla  
on voimavaroja tehdä työ hyvin ja kyetä vastaamaan  
työn haasteisiin.

Saneeraus ja investointikohteina Kölniöllä on :

- talon kattorakenteiden korjaaminen, mikä on talo-  
udellisesti suuri kustannus.

- asuntojen keittiöiden liesiä ja jääkaappeja uusitaan  
sekä kaapistojen kuntoja parannellaan.

- jätekatoksen rakentaminen.

Saneeraus ja remontointityöt tehdään taloudellisen  
tilanteen mukaan.

## Hanna-Riikka Alasippola

### Myllyjärvi, yhteisöllinen asumisyksikkö

Asukkaiden mielipiteiden kunnioittaminen ja huomi-  
oon ottaminen on toiminnan ydinjuuri, sekä yhteisöl-  
lisyys jota pyrimme vahvistamaan sekä ylläpitämään,  
toteuttamaan kaikessa toiminnassamme.

Tavoitteena on, että asukkaat itse mieltävät päih-  
teettömyyden kodin alueella itsestäänselvyydeksi ja  
luonnolliseksi yhteiseksi asiaksi. Asukkaat itse muo-  
dostavat alueesta omiin ohjeisiin nojaavan, turvallisen  
ja rauhallisen asuinyhteisön. Ohjeiden noudattamisesta  
jokainen ottaa vastuun ja jos joku asukas ei siihen itse  
kykene, niin yhteisö ottaa sen hänen puolestaan aset-  
taen rajat. Toiminta perustuu yhteistyöhön asukkaiden  
kanssa päämääränä luoda sekä kehittää vaihtoehtoisia  
toimintamalleja päihdeiden käytölle.

Erilaisten ryhmien ylläpitäminen Myllyjärvellä on  
tärkeä osa päiväkeskus toimintaa.

- Yhteisöpalaverit kaksi kertaa viikossa, asukkaiden ja  
työntekijöiden yhteinen foorumi.

- Naisten ryhmä, suljettuna ryhmänä Myllyjärven  
naisille.

- Miesten ryhmä vapaaehtoisella ryhmänvetäjällä sekä  
yritetään motivoida vetäjiksi pitempiäaikaisia asukkaita.

- Elämänhallinta ryhmä yhtenä päivänä viikossa, mm.  
valmistetaan ruokaa ja leivotaan porukalla.

- AA-ryhmät jatkavat kokoontuen 2 krt viikossa  
tiloissamme.

- NA-ryhmä kerran viikossa

- Hengellinen ryhmä

- Toimintatuokiot 2 kertaa viikossa

Päiväkeskustoiminnan aktiivisuus ja monipuolisuus  
on osaltaan tuonut esille jatkuvan tilan puutteen, ja

toivoisimme päiväkeskuksen laajentamista. Jatkamme  
suunnittelua ja mietimme edelleen eri vaihtoehtoja mistä  
mahdollinen rahoitus saadaan järjestymään.

Liikunnallisuutta kehitellään edelleen, jotta löytyisi  
mahdollisimman monille sopivia muotoja. Pyrimme  
näin estämään syrjäytymistä ja vetäytymistä normaalista  
elämästä. Liikunnan avulla saadaan onnistumisen koke-  
muksia ja näin vahvistetaan itsetuntemusta sekä luotta-  
musta omiin kykyihin. Teemme myös erilaisia retkiä ja  
vietämme virkistys/toiminta päiviä, tavoitteena saada  
ilon ja onnistumisen tunteita yhdessä, ilman päihteitä.

### Yhteistyö

Jyväällä-projekti on tärkeä osa myös Myllyjärven yhtei-  
söä ja pyrimme asuttamaan projektin kautta vapautuvia  
vankeja ja tarjoamaan oman osamme tukea tällä tavoin  
projektin rinnalla.

Päihdepalvelusäätio on tärkein linkki asiakkaan hoi-  
dolliseen tukemiseen, tuetun asumisen ohella.

Matalankynnyksen palveluyksikkö Pointti on mukana  
tehostetusti Myllyjärven ja Kölniön yksiköiden kohdal-  
la. Päihdepalvelusäätiolta myös A-osaston työntekijät  
jalkautuvat Myllyjärven yksikköön.

Työntekijätilanteen mukaan tarjoamme erityisasi-  
akspaikkoja joissa huomioidaan asukasta erityistuella.  
Erytistuki olisi esim. vankilassa tai Päihdepalvelusä-  
tiöllä alkava päihdekuntoutus jatkuen tukiasumiseen,  
jossa olisi päivittäinen yhteydenpito ja tarpeellinen  
tuki asioiden hoitoon sekä mahdollisesti avopalveluun  
ohjaaminen, turvallisten rajojen sopiminen ja niistä  
kiinnittäminen.

Haluamme myös kiinnittää huomiota asukkaiden  
kuntoutumiseen ja tukea heitä eteenpäin, itsenäiseen  
asumiseen.

Kun asukas tuntee olevansa riittävän vahvoilla oman  
elämänsä ongelmien suhteen, omaan asuntoon siirtyvälle  
jatkaa tuki yhteydenpitona siinä muodossa kuin se hä-  
nelle sopii sekä olemassa olevien työntekijä resurssien  
mukaan.

Pyrimme muutenkin seuraamaan omaan itsenäiseen  
asumiseen muuttaneiden elämää, jolloin saadaan tietoa ja  
voidaan tarjota tukea jos sitä tarvitaan. Haluamme, että  
yhteydenottokynnys on matala, jos kokee tarvitsevansa  
apua esim. virastoasioissa yksiköstä pois muuton jälkeen.

Myllyjärvi, Kölniö ja Rasila tekee tiivistä yhteistyötä  
keskenään. Olemme tiimi, joka miettii asukkaita valit-  
taessa yhdessä, mikä yksikkö sopii parhaiten uudelle  
asukkaalle.

Myllyjärvi tarjoaa myös asuntoja kaksioiden ja kol-  
mioiden osalta perheille.

Kiinteistönhoidollisiin tarpeisiin varaudumme tarvit-  
tavilla kunnostus toimilla jos tarvetta ilmenee.

Myllyjärvellä opiskelee yksi henkilö oppisopimuk-  
sella lähihoitajaksi.

Tarjoamme työpaikan 1-2 pitkäaikaistyöttömälle  
panostaen heidän onnistumiseensa ja jatkotyöllistymi-  
sensätai opiskeluiden aloittamiseen. Työntekijöiden

koulutustarpeista ja työssä jaksamisesta huolehditaan. Opiskelijat ja työelämän valmennukseen hakeutuvat henkilöt ovat tervetulleita Myllyjärvelle. Kaikessa toiminnassamme on mukana näkyvänä tai näkymättömänä työn pohjana kristillisuus, jonka varassa työtämme teemme.

### Hanna-Riikka Alasippola

#### Nurmela

Vuosi 2010 Talo pitää sisällään 13 asukasta ja 1 kriisi-asunto joka on ollut käytössä koko ajan, tuetun asumisen tavoitteena on ollut tarjota asuntoja päihdeongelmaiselle ja vankilasta vapautuville. Meillä asuu pitkäaikaisia jopa kymmenen vuotta, vaihtuvuus on hyvin pieni.

Asukkaita kannustetaan osallistumaan ja saamaan näin vaihtelua arkipäivään. Talon korjaus- ja kunnossapitoa jatkamme edelleenkin omin voimin, koska tällä hetkellä emme voi tarjota mahdollisuutta esim. palkkatuetuun työllistämiseen. Meillä on isot yhteiset tilat joka siivotaan useimmiten pareittain, kevät ja syys-siivoukset teemme yhdessä.

Talon yhteisistä asioista päättävä porina kokoontuu joka toinen viikko ja useamminkin jos on tarvetta. Joka toinen tiistai-ilta jatkuvat pullakirkot, naisten saunailat kuukauden viimeinen perjantai, jolloin haluamme avata ovia kaikille ulkopuolisille.

Nurmela pienenä yksikkönä antaa mahdollisuuden tutustua jokaiseen ihmiseen hyvin, yhdessä eläen, kuunnellen sekä keskustellen toivomme elämämme jotenkin aukenevan. Nurnelan toimintaan vuona 2010 ei ole odotettavissa tiettävästi isompia muutoksia.

### Pirjo Kukkola

#### Rasila

Rasilan Asumisyksikkö sijaitsee Vanhatie 13:ssa Keljonkankaalla. Yhdistyksen omistukseen kiinteistö siirtyi lokakuussa 2009. Talo tarjoaa asunnon 5 henkilölle, Rasilassa ei ole päiväkeskusta tai muuta yhteistä tilaa, eikä työntekijä ole päivittäin yksikössä paikalla. Tämä vaikuttaa asukasvalintoihin, pääsääntöisesti pyrimme asuttamaan henkilöitä, joilla ei akuuttia päihdeongelmaa.

Asumisessa pyrkimyksenä luoda yhteisöllisen asumisen muoto, jossa korostuu vertaistuen merkitys.

Pyrimme myös luomaan jokaiselle asukkaalle hänen tarpeistaan lähtevän kuntoutussuunnitelman, sisältäen päihdeettömän asumismuodon, tarvittavan hoitosuhteen sekä muut palvelut jotka koetaan tarpeelliseksi.

Rasilan asukkaat otetaan mukaan Köhniön ja Myllyjärven toiminnallisiin hetkiin, jotta pystymme tarjoamaan heille erilaisia harrastus- ja viriketoimintoja tukemaan päihdeettömyyttä.

Kiinteistössä tehdään taloudellisen tilanteen mukaan tärkeimmät remontit, mm. lämmitys- ja sähköasioissa. Suunnitelma kaukolämpöön siirtymisestä on olemassa.

Asunnoissa on tarvetta myös uusia jääkaappeja, liesiä sekä suihkutilat vaativat myös parannuksia.

Näen uuden yksikön haasteellisena niin kiinteistön hoidossa sekä asukasvalintojen suhteen. Toivon yksikön muotoutuvan lähemmäksi itsenäisempää asumisyksikköä, jossa työntekijän tarve ei olisi päivittäinen. Haluaisin myös nähdä yksikön jatkoasumisen paikkana, kun ollaan valmiita siirtymään eteenpäin yksiköistä, joissa asuminen on ollut tuetumpaa.

### Hanna-Riikka Alasippola

#### Salmirannan puolimatkankoti

Salmirannassa päätään nostava yhteisöllisyys on tulevana vuonnakin meidän kaikkien vaalittavana. Asukkaiden kanssa yhdessä remontoimamme päiväkeskus tilat antaa tähän meille hyvät mahdollisuudet. Uusi päiväkeskus mahdollistaa meille pienten juhlienkin järjestämisen. Päiväkeskuksessa kokoontuu asukas Porina, Sininen hetki, Pullakirkot ja siellä järjestetään joulujuhlat, viikon avaukset sekä viikon päätös hartaudet.

Yksikössä on vastaava työntekijä sekä 4 ohjaajaa/apuohjaajaa sekä Jyväskylä projektin työntekijä. Vuoden 2009 lopulla Salmirantaan siirtynyt Erityistuki jatkaa toimintaansa ja antaa synergiaetua koko yksikölle. Työllistämme edelleen erilaisilla työvoimapolitiittisilla malleilla työttömiä ja tarjoamme opiskelijoille mahdollisuuden harjoitteluun työelämässä.

Salmirannassa on myös mahdollista suorittaa yhdyskuntapalvelua. Asuntojen kunnostamista jatketaan ja varustetasoa pyritään nostamaan.

#### Puolimatkankoti

Salmirannan asukasmäärä on noin 35 henkeä. Asuntoja on 22 kappaletta. Tällä hetkellä asunnot ovat soluasuntoja miehille ja naisille. Käytössä on myös kalustettu kriisi ja vastaanotto asunto, johon sosiaalitoimi pääsääntöisesti osoittaa asukkaat. Asuntoon voidaan sijoittaa tilojenpuolesta myös pieni perhe. Asunnoistamme on yksi varattu meidän työntekijän käyttöön. Asuntojen pohjaratkaisu antaa mahdollisuuden muuntaa soluista myös perheasuntoja.

Salmirannan puolimatkan kodin asukkaat ovat erilaisista riippuvuuksista toipuvia naisia ja miehiä tai muusta syystä asunnottomuuteen ajautuneita kansalaisia, joilla ei tällä hetkellä ole mahdollisuutta vapaille markkinoille. Yksikkö on päihdeettömän johon asukkaat sitoutuvat erillissopimuksella jo vuokrasopimuksen allekirjoitusvaiheessa.

Pyrimme eheyttämään asukkaidemme rikkinaistä minäkuvaa ja aktivoimme heitä tarttumaan oman elämänsä peräsimen. Tuki on hyvin henkilökohtaista ja se muovataan asiakkaan tarpeista käsin. Pyrimme myös rohkaisemaan asiakkaitamme osallistumaan erilaisiin hengellisiin tapahtumiin, aamunavauksiin ja pullakirkkoihin. Kannustamme ja tuemme myös seurakuntayh-

teyden löytymisessä.

Porina kokoontuu joka viikko päiväkeskuksessa jossa ideoimme yhteistä tekemistä, sekä tuumaamme yhdessä ”missä mennään.” Sininen hetki jatkaa vanhalla mallilla joka on jo hyväksi koettu Salmirannassa.

### Erityis- ja läheistyön tuki

Erityis- ja läheistyöntuki siirtyi Salmirantaan vuoden 2009 syksyllä. Erityis- ja läheistyöntukea annetaan asiakkaalle sosiaalitoimen, asiakkaan ja katulähetyn yhteisellä kirjallisella sopimuksella. Sopimuksessa määritetään tarkasti mitä tuki sisältää, kuka sitä antaa ja kuinka kauan tukea annetaan. Tätä tukimuotoa on katulähetyksellä kehitetty jo useita vuosia, mutta kehitystyö ei pääty vielä. Salmirannan kaikki työntekijät osallistuvat tuen tuottamiseen, jolla pyritään yksittäisten työntekijöiden ylikuormittumisen välttämiseen. Erityis- ja läheistyön tuki on myös integroitu osittain Jyväskylän projektiin tarjoten näin tukea vankilastavapautuneiden siviiliin sopeutumiseen. Erityis- ja läheistyöntukea markkinoidaan sosiaalitoimistojen lisäksi myös vankiloihin Jyväskylän projektin kautta.

**Juha Kontinen**

### Takalaiton ja päiväkeskus

Takalaiton toimii vuoden 2010 aikana tuetun asumisen- ja perhe- ja läheistyön yksikkönä. Yksikköön voidaan ottaa myös erillisellä kunnan ja Takalaitton välisellä kirjallisella sopimuksella erityistuettuja asiakkaita. Erityis- ja läheistyön hinta määräytyy kunnan ja Takalaiton yksikön keskenään sovitussa sopimuksessa määritellyn tuen määrästä riippuen. Hinta voi olla 30-50 €.

Yksikköön voidaan ottaa myös niin sovittaessa lähettävän kunnan kanssa, ulkopaikkakuntalaisia asiakkaita. Ulkopaikkakuntalaislisä vuonna 2010 on normaalin vuokran lisäksi 20 €/vrk

Yksikössä toimii vastaavan työntekijän alaisuudessa perhe/päihdetyöntekijä, ohjaaja, lähihoitajaksi oppisopimuksella opiskeleva ohjaaja ja yksi jollakin tukimuodolla työskentelevä työntekijä.

Yhdistyksen hallitus lokakuussa 2009 linjasi taloudellisten syiden vuoksi toimintaa siten, että perhetyö sulautetaan yhdeksi osaksi Takalaiton-asunnot ja päiväkeskustyöyksikön toimintaa. Samalla pystytään hyödyntämään yksikön kaikkia työntekijöitä erikseen määriteltyjen työtehtävien lisäksi ottamaan osaa yksikössä tehtävään työhön.

Perhetyön tukea annetaan asiakkaalle sosiaalitoimen, asiakkaan ja katulähetyn yhteisellä kirjallisella sopimuksella. Sopimuksessa määritetään tarkasti mitä tuki sisältää, kuka sitä antaa ja kuinka kauan tukea annetaan. Lisäksi dokumentointiin kiinnitetään erityistä huomiota. Perhetyön käytössä on kaksi kolmiota ja kaksi tarpeen mukaan. Takalaitton kaikkia työntekijät

osallistuvat tuen tuottamiseen, jolla pyritään yksittäisten työntekijöiden ylikuormittumisen välttämiseen.

Vuoden 2010 aikana Takalaittona kehitetään edelleen viimeisen askelman asumisyksikkönä. Talon pitkäaikaisempia tai muuten itsenäiseen asumiseen valmiita asukkaita tuetaan etsimään itselleen oma vuokra-asunto. Näihin toimiin ryhdytään luonnollisen kierron aikaansaamiseksi ja asukkaiden kannustamiseksi itsenäiseen elämään.

Asukkaita motivoidaan osallistumaan talon ulkopuolisiin harrastustoimintoihin, erilaisiin ryhmiin, tilaisuuksiin ja vapaa-ajan toimintoihin. Halukkaat voivat osallistua hengellisille päihdeleireille. Nämä tilaisuudet on luonnollisestikin tarkoitettu kaikille kiinnostuneille.

Pyrimme kaikessa toiminnassamme asiakaslähtöisyyteen. Asukkaiden säännöllinen tapaaminen heidän omissa asunnoissaan, henkilökohtainen tukeminen, asuntojen kunnosta ja siivouksesta huolehtiminen on olennainen osa, sitä yksilötukea ja toimintaa, jota yksikkömme tarjoaa.

Viikko-ohjelmaan halukkaille osallistujille kuuluu lenkkeily, ruoan valmistus ja yhteiset ateriat. Yksikössä kokoontuu joka lauantai NA-ryhmä.

Hengellistä ruokaa sitä haluaville, tarjoaa joka viikko kokoontuvat raamattupiiri ja pullakirkko, sekä päivittäiset aamunavaukset. Tarjoamme myös sielunhoitoa ja kahdenkeskisiä henkilökohtaisia keskusteluja sekä rukousapua sitä tarvitseville.

Asukkaita aktivoidaan osallistumaan talon remonteihin ja muihin kiinteistöön liittyvien töiden tekoon talokohdengessä. Yhteisöpalavereita, porinoita, pihatalukoita ja erilaisia vuotuisia juhlia pidetään entiseen tapaan. Yhteisön viihtyvyys- ja kehityshaastatteluja tehdään kaksi kertaa vuoden aikana.

Työntekijät osallistuvat edelleen vuonna 2010 yhdistyksen järjestämiin koulutuksiin ja muihin yhteisiin tapahtumiin, sekä tarvittaessa työnohjaukseen.

**Kaarina Pihlaja**

### EkoCenter Jyväskylä Tuote

#### Asiakasnäkökulma:

EkoCenter Jyväskylä Tuotteen palvelun tavoitteena on tyytyväinen asiakas, joka mielellään käyttää palvelujamme uudestaan.

Toimintamme yhteydessä palvelemme hyvin monenlaisia asiakasryhmiä. Uusiotuotannon kautta asiakkainamme ovat yritykset koko Suomen alueella, kirpputoreilla palvelemme lähinnä jyväseudulla asuvia yksityisasiakkaita ja sosiaalisen työllistämisen kautta asiakkainamme ovat työllistämiseen ja sosiaalityöhön liittyvät viranomaiset. Asiakkaitamme ovat myös valmennuksessa olevat työttömyydestä kärsivät henkilöt.

Tulevana vuonna parannamme asiakaspalveluamme laadukkaamman perehdyttämisen ja lisääntyneen koulutuksen kautta. Asiakkuuksien kehittymistä seuraamme erilaisten eri asiakasryhmille laadittujen säännöllisten

palautekyselyjen kautta. Vuoden 2010 erityisenä tavoitteena on nostaa tekstiilien uusiutuotteiden myyntiä taloustilanteesta huolimatta.

#### **Henkilöstönäkökulma:**

Valmennuksen laajuus:

Vuonna 2010 työllistämme keskimäärin 31 jyväs-kyläläistä henkilöä määräaikaiseen työsuhteeseen. Ns. jatkovuoteen olemme varanneet mahdollisuuden 7 henkilölle, joista työsuunnittelijana on kolme henkilöä. Kuntouttavan työtoiminnan kautta pyrimme työllistämään 10 henkilöä. Yhdyskuntapalvelukseen voimme tarjota mahdollisuuden neljälle henkilölle viikoittain.

Työharjoitteluun, työkokeiluun ja työelämävalmennukseen pyrimme sijoittamaan kerrallaan 10 henkilöä. Lajittelun ja konepyyhkeiden leikkauksen tilapäisiä työvoiman tarpeita varten työllistämme meillä aikaisemmin olleita henkilöitä ja Ensiaskeleen asukkaita aktivointirahojen kautta.

#### **Valmentajat:**

Työnjohdossa työskentelee kaksi henkilöä, Aulis Alanko ja Usko Hintikka, lisäksi lajitteluun on palkattuna työhön osallistuva työnvalmentaja Hanna Pihlainen. Karstauslinjan hoitajana työskentelee Kari Lähteenmäki. Kirpputorin hoitajina työskentelevät Heli Tervakangas ja Jan Myrskog.

Myyntistä vastaavina myyntiedustajina toimii kaksi myyntiedustajaa, Ismo Hirvivuori ja Erkki Snellman.

#### **Valmennuksen kehittäminen:**

Vuonna 2010 jatkamme yksikössämme valmennuksen vaikuttavuuden ja laadun kehittämistä. Tavoitteena on edelleen vahvistaa valmentautujiemme siirtymistä avoimille markkinoille työhön. Kehitämme työhön perehdyttämistä, jatkamme työntekijöiden atk-koulutusta ja erityyppisiä ammattitaitoa kohentavia työvalmennuskursseja. Olemme mukana osaamiseen ja koulutukseen liittyvässä ESR-hankkeessa tehden yhteistyötä JAO:n kanssa. Tavoitteena on lisätä ammatillisten tutkintojen määrää määräaikaisten työntekijöidemme kohdalla. Järjestämme myös erilaisia vuorovaikutus- ja elämäntalouksentaitoja parantavia koulutusosioita.

Olemme mukana jyvässeudun työllistäjäorganisaatioiden yhteisessä koulutushankkeessa valmentajille. Olemme mukana vuonna 2008 aloittaneessa Duunarihankkeessa, jossa kehitetään työntekijöiden taitotodistusta ja perustetaan rekrytoimiseen keskittyvä sosiaalinen yritys välittämään työvoimaa kolmannelta sektorilta yrityksiin.

#### **Prosessinäkökulma:**

Uusiutuotanto:

Vuonna 2008 valmistuneen EkoCenterin kokonaistoiminnan laatuksikirjan lisäksi jatkamme jokaiselle työvaiheelle laadittavan yksityiskohtaisen työ- ja tuotanto-ohjeistuksen kehittämistä. Myös tilaus-lähetys-, myynti- ja varaston seuranta prosessia kehitämme edel-

leen toimitusvarmuuden parantamiseksi.

Lajittelun ja konepyyhkeiden leikkauksen tehokkuutta tulemme lisäämään vuoden 2010 aikana toimintaprosesseja uudistamalla. Tulemme vuonna 2010 käsittelemään yksikössämme yli 250 000 kg kierrätystekstiilejä. Jyvässeudun asukkaat saavat edelleenkin jättää poistotekstiilit tekstiilinkeräysastioihin veloittamatta. Kierrätyskeskuksista tulevia tekstiiliä joudumme ohjaamaan muualle tuotanto- ja varastointiongelmien takia. Muilta kierrätystoimijoilta tulleista tekstiilieristä laskutamme vastaanottomaksua.

Valmistettavina tuotteina ovat konepyyhkeet, öljynimeytysmatot, puutarhan altakastelumatot, suojapeitteet ja -matot, rakennuseristeet sekä maisemointi- ja eroosionestomatot.

MONIMATTO-suojamatton tuotekehitystä ja markkinointia jatketaan voimakkaasti. Myös uusia tuotteita kehitetään. Lähinnä keskitymme kuluttajatuotteiden kehittämiseen ja markkinointiin.

#### **Kirpputoritoiminta:**

Yksityisasiakkaita palvelee kahdella EkoCenter-kirpputorilla, jotka sijaitsevat Kankitiellä ja Gummeruksenkadulla. Lajittelusta toimitamme tekstiilejä myös Kierrätyskauppa EkoCenterille. Kankitien kirpputorirakennuksen katon korjaaminen on sisällytetty budjettiin. Tutkimme mahdollisuutta lisätä kirpputorien määrää jyvässeudulla.

#### **Talousnäkökulma:**

Liiketoimintaa kehitetään pyrkimyksenä vahvistaa omarahoituksen osuutta, jolloin saadaan resursseja investointien rahoitukseen ja pitempiaikaisten työntekijöiden palkkaamiseen. Karstauslinjan toimivuutta parannetaan tekemällä pienehköjä uudistuksia. Muita isompia investointeja ei ole budjetoitu. Toiminnan tuloksellisuuden seuraamista valtuutetaan työvalmentajille entistä enemmän.

EkoCenter Jyväskylän liiketoimintayksiköiden budjetoidut myyntitavoitteet vuodeksi 2010 ovat:

kirpputoreilla 221 000€, uusiutuotannossa 197 000€ ja työllistämiseksi 310 300, yhteensä 728 300€.

Eu:n vaatimuksesta muuttuva palkkatukilainsäädäntö saattaa muuttaa työllistämisen rahoitusta, mutta tällä hetkellä siitä ei vielä tiedetä tarpeeksi, jotta muutokset voitaisiin huomioida budjetissa. Jyväskylän kaupungin työllistämisen rahoitus on budjetoitu samansuuruisena kuin vuonna 2009.

#### **Yleistä:**

Alkuvuodesta 2010 valmistelemme T&E-keskukselle uuden hakemuksen maahanmuuttajien työ- ja yksilövalmennustoiminnan aloittamiseksi.

Jatkamme yhteistyötä Tekevä-säätiön kanssa rakennustarvikkeiden kierrätystoiminnassa sekä jo useita

vuosia jatkunutta yhteistyötä Keski-Suomen muiden kierrätystoimijoiden kanssa EkoCenter-verkostossa.

Tuleva vuosi 2010 tulee olemaan erittäin haasteellinen toiminnan tavoitteisiin pääsemiseksi, mutta olemme toivorikkaalla ja turvallisella mielellä, koska uskomme Taivaan Isän siunaukseen ja johdatukseen.

## Usko Hintikka

### Nuorisotalo Cafe Center

Nuorisotalo Cafe Centerin toiminta voidaan jakaa kolmeen osa-alueeseen; nuorisotyö, työllistäminen ja kahvilatoiminta. Kaikki kolme osa-aluetta toimii yhdessä nuorten ja työllistettyjen henkilöiden kohtaamisen ja tukemisen näkökulmasta pyrkien nuorten ja työllistettyjen sosiaaliseen vahvistamiseen.

### Nuorisotyö

Työmme pääasiallinen tarkoitus on nuorisotyö. Nuorisotilamme on tarkoitettu kaikille nuorille, mutta erityisesti päihteidenkäyttäjien ja muuten syrjäytymisen vaarassa olevien tuki- ja päiväkeskustoimintaan sekä erityisnuorisotyöhön. Työmme pääpaino on ehkäisevässä päihdetyössä. Tarjoamme nuorille päihteettömän tilan, harrastusmahdollisuuksia sekä kontaktin työntekijöihin. Nuorten sekä työntekijöiden kanssa keskustelemme elämään liittyvistä asioista ja ohjaamme tarvittaessa tarvittavan avun piiriin. Tuemme päihteetöntä elämäntapaa monikulttuurisuus ja suvaitsevaisuus huomioon ottaen.

Nuorille järjestämme kiinnostuksen ja innostuksen mukaan erilaista harrastus- ja kerhotoimintaa. Vuoden toimintakalenteria suunnittelemme vuodenaikojen, lomien ja juhlapyhien mukaan. Säännöllisen harrastustoiminnan lisäksi toteutamme erilaisia tapahtumia ja retkiä, joiden tavoitteena on tarjota nuorille uusia kokemuksia ja elämyksiä, jotka taas auttavat nuorten avartamaan käsitystä itsestä ja maailmasta. Uudet kokemukset ovat mahdollisuus omien mahdollisuuksien ja kiinnostuksen kohteiden etsimiseen ja löytämiseen. Koulujen syys- ja talvilomaviikoilla järjestämme ohjelmaa niille nuorille, jotka eivät lomaile perheen kanssa vaan viettävät lomaa omassa kaupungissa.

Kesälomalla tarjoamme mahdollisuuden retkeillä esimerkiksi Särkänniemeeseen tai vietämme yhdessä aikaa lähialueilla rantapelejä pelaillen, ulkoillen sekä uiden. Juhlapäivien aikana ja pyhinä askartelemme ja teemme päiviin liittyviä teemoja. Pikkujoulut hauskoine henkilökunnan ohjelmineen tuovat iloa pitkäksi aikaa. Uusi vuosi vaihtuu selvin päin olevien nuorten kanssa raketteja ampuen.

Harrastustoiminnan lisäksi kohtaamme päivittäin nuoria heidän elämänsä iloissa, suruissa sekä isommissa ja pienemmissä elämän asioissa ja ongelmissa. Nuorisotalo tarjoaa nuorille vapaa-ajanviettopaikan, missä he voivat kokoontua turvallisesti ja valvotuissa tiloissa, aikuisten

länäolossa. Kasvatustehtävänämmme on luoda ilmapiiri, jossa päihteettömyys on normaalia ja tavoiteltavaa sekä tehdä toiminnastamme tarpeeksi mielenkiintoista, jotta se korvaa perjantai-illan päihteilyn kaupungilla.

Nuorisotyön yhtenä menetelmänä on toteutettu ja tullaan enenevässä määrin toteuttamaan nuorten osallisuus- ja aktiivisuuskasvatusta. Nuorten ideat, toiveet, huomiot ja ajatukset toiminnasta, sen laadusta ja kehittämistarpeista otetaan huomioon toiminnan suunnittelussa ja kehittämisessä. Nuoria pyritään aktivoimaan nuorisotalon toimintaan osallistuvina toimijoina, eikä vain passiivisina toiminnan vastaanottajina. Nuorisotalon kaikille nuorille tarkoitettujen talonkokoukset Emppikset ovat säännöllistä osallisuustoimintaa. Tulevaisuudessa on tarkoitus perustaa talonkokousten lisäksi talotoimikunta, joka toimii talonkokouksen oikeana kätenä, toteuttaen sen ideoita ja toisaalta pyrkien kehittämään nuorisotaloa yhdessä työntekijöiden kanssa. Nuorisotalon sisäisten vaikuttamismahdollisuuksien lisäksi nuoria kannustetaan ja tuetaan osallistumaan aktiiviseen ja osallistavaan nuorisotoimintaan myös Nuorisotalon ulkopuolelle, kuten Jyväskylän Nuorisovaltuuston kokouksiin, joissa on mahdollisuus hakea rahaa nuorten omiin hankkeisiin.

Talomme toimii myös info- ja tiedotuspisteenä, josta nuori saa tietoa elämän eri tilanteisiin tarvitsemisensä asioissa sekä avun ja tiedon siitä, miten pääsee eri asiantuntijoiden ja avun luokse. Autamme asunnon, opiskelupaikan ja työpaikan hankkimisessa sekä muissa nuoren elämään liittyvissä asioissa. Meidän kautta nuoret saavat tietoa myös alueen muista harrastusmahdollisuuksista ja tapahtumista, siitä mitä kaupungissa tapahtuu ja missä nuoret kokoontuvat ja vapaa-aikaansa viettävät. Välitämme tietoa nuorten elämästä ja vapaa-ajanvietosta vanhemmille, ammatti-ihmisille, opettajille ja muille yhteistyötahoille.

Toimintaamme kuuluu myös vapaaehtoistyö perjantailtaisina. Se antaa mahdollisuuden nuorista kiinnostuneille henkilöille tulla työskentelemään nuorten parissa. Heille antaa ohjeita ja neuvoja aina työvuorossa olevat työntekijät. Vapaaehtoistoiminta ei tällä hetkellä ole niin sanotusti muodissa, joka on näkynyt myös Cafe Centerissä. Tulevana vuonna pyritään kuitenkin synnyttämään vapaaehtoistoimintaa uudelleen, koska se nähdään merkittävänä toimintana Cafe Centerissä nuorten kohtaamisen tavoitteissa.

Katupartiointi, talon toiminnan esittely, eri toimijoille ja tahoille sekä PR-työn tekeminen on olennainen osa työtämme.

### Työntekijät ja työllistäminen

Nuorisotalon toiminnan organisoinnista ja työnjohdosta vastaa Nuorisotalon vastaava työntekijä, joka suunnittelee, toteuttaa ja arvioi myös nuorisotyötä yhdessä nuorisotyöntekijän kanssa. Vuoden 2009 loppupuolella Cafe Centerissä tapahtui henkilömuutoksia, kun pitkäaikainen vastaava työntekijä Eveliina Korhonen jäi vuoden

virravapaalle. Hänen tehtäviään siirtyi hoitamaan nuorisotyöntekijä Milla Ukkonen (Yhteisöpedagogi AMK) ja nuorisotyöntekijäksi valittiin Marko Jantunen (Bachelor of Culture and Arts AMK). Nuorisotalo työllistää vuosittain 8-10 pitkäaikaistyötöntä henkilöä, joille mahdollistamme ”matalan kynnyksen” työpaikan. Toimimme näille henkilöille työnohjaajina, annamme ammatillista ja sosiaalista tukea sekä tuemme ja autamme henkilöitä rakentamaan yksilöllisiä työllistymisen polkuja Cafe Centerin jälkeiseen työelämään. Pitkäaikaistyöttömien kiintiössä on yksi oppisopimuspaikka, josta työntekijä saa nuoriso- ja vapaa-ajanohjaajan tutkinnon. Lisäksi Cafe Centerissä on vuosittain paljon opiskelijoita, harjoittelijoita, työelämään tutustujia, ja työelämänvalmennuksessa sekä työkokeilussa olevia henkilöitä joita tuetaan työelämään heidän jokaisen henkilökohtaisen elämäntilanteensa ja tuen tarpeen huomioon ottaen.

### Kahvila

Cafe Centerissä toimii kaikille avoin kahvila, johon valmistetaan itse leivonnaisia myyntiin. Kahvilan toiminnan organisoinnista vastaa Nuorisotalon vastaava työntekijä, mutta työllistetyt työntekijät hoitavat kahvila toimintaa muuten, leipomalla ja huolehtimalla myytävistä tuotteista sekä asiakaspalvelusta. Työllistettyjä työntekijöitä ei ole pääsääntöisesti jaettu kahvilan tai nuorisotyön tekijöihin, vaan kaikki tekee vuorollaan kaikkea.

### Yhteistyö

Yhteistyötä teemme kaupungin eri viranomaisten ja toimijoiden kanssa. Tärkeitä yhteistyökumppaneita ovat Jyväskylän kaupungin nuorisopalvelut sekä alueen muut nuorisotoimijat, työvoimatoimisto, eri oppilaitokset ja koulut, opettajat sekä vanhemmat. Olemme mukana nuorisotyön verkostossa, jossa toimii useimmat kaupungin nuorisotyössä mukana olevat ihmiset. Yhteistyötä eri toimijoiden kanssa tehdään myös tiloja vuokraamalla (mm. Jyväskylän tanssiopisto, Jyvässeudun 4H-yhdistys) tai tarjoamalla ilmaiseksi käyttöön (mm. Jyväskylän nuorisovaltuusto, Keski-Suomen nuorisoseuran liitto ry), jotta tilojen käyttöaste saadaan mahdollisimman korkealle.

**Milla Ukkonen**

### Exit

Nuoret Sankarit Exitistä Jatsoon hankkeen vuoden 2010 toimintarakente on perusteiltaan aiempien vuosien kaltainen. Etsivän työn avulla pyrimme tavoittamaan syrjäytymisvaarassa olevia 13–21-vuotiaita nuoria, joita suomalainen palvelujärjestelmä ei tavoita. Tavoittamiimme nuoria pyrimme ohjaamaan tarvittavan tuen ja avun piiriin. Omalta osaltamme tuemme kohderyhmämme nuoria tarjoamalla heille mm. työharjoittelupaikko-

ja Katulähettyksen alaisuudessa ja toimimalla nuorille tukihenkilöinä. Lisäksi teemme ehkäisevää päihdetyötä järjestämällä päihdeetöntä vaihtoehtoistoimintaa kadulla kohtaamillamme nuorille.

Katutyössä tavoitteemme on päivittäin luoda nuoriin 25 kontaktia, joista syvällisiä kohtaamisia on noin neljä. Erilaisin työllistämistoimenpitein tavoitteemme on tukea 6-8 syrjäytyneitä tai selkeässä syrjäytymisvaarassa olevaa nuorta. Lisäksi pyrimme ohjaamaan kohderyhmämme nuoria heidän tarvitsemansa tuen ulottuville (palveluohjaus) tai tarjoamaan tukea itse. Päihdeetöntä aktivointitoimintaa järjestämme nuorille vähintään keran kuukaudessa. Päihdeettömänä vaihtoehtona tarjottava toimintamme on muun muassa elokuvailtoja, päiväretkiä, uusien liikuntalajien kokeilemista ja muunlaista terveitä elämyksiä tarjoavaa yhdessäoloa.

Yhteistyömme lähtökohta on, että sen täytyy palvella nuoren todellisia tarpeita. Yhteistyömme ei näin ollen ole muodollista, vaan kohdenuortemme tarpeista syntyvää eri toimijoiden välistä verkostoitumista. Yhteistyökumppaneitamme ovat mm. YAD ry, Jyväskylän kaupungin nuorten erityispalvelut (NEPA), Jyväskylän kaupungin nuorisopalvelut, Jyväskylän työvoimatoimisto, Jyväskylän työvoiman palvelukeskus, Jyväskylän kaupungin sosiaalitoimi sekä Jyväskylän seurakunnan nuoriso- ja erityisnuorisotyö. Yhteistyössä Ushanga ry:n kanssa jatkamme kansainvälistä työtä tarjoamalla kohtaamillamme nuorille mahdollisuutta kansainväliseen vapaaehtoistoimintaan eri puolilla Eurooppaa. Kansainvälisen yhteistyön tarkoituksena on rikkoa nuorten ennakkoluuloja ja lisätä tervettä luottamusta itseensä ja omiin kykyihinsä. Vapaaehtoispalvelu voi parhaimmillaan toimia nuorelle ponnahduslautana hallittuun elämään.

Tavoitteiden saavuttamista on toimintavuodesta 2006 lähtien seurattu ulkopuolisen ohjausryhmän toimesta. Ohjausryhmään kuuluvat tällä hetkellä Youth Against Drugs ry:n (YAD) toiminnanohjaaja, Jyväskylän sosiaali- ja terveystieteiden ammattikorkeakoulun lehtori sekä Jyväskylän seurakunnan erityisnuorisotyöntekijä. Toimintavuoden 2010 varsinainen arviointi suoritetaan itsearviointina, jossa hyödynnetään toiminnan eri osaluokkien tilastointia ja ohjausryhmältä saatua palautetta. Vuoden 2010 aikana käytämme yhdessä Sininauhaliiton projektikoordinaattorin Merit Lindénin kanssa kehitettyjä seurantamenetelmiä, joiden avulla kokoamme tietoa kohtaamistamme nuorista ja etsivän työn tavoitavuudesta.

### Jokapäiväinen leipä 2

Jokapäiväinen Leipä 2-projekti aloitti toimintansa 1.10.2007 ja on jatkoa Ruokapankin 3-vuotiselle Jokapäiväinen Leipä -projektille. Työllistämispoliittista

avustusta saavan 5-vuotisen projektin työllistämisosuuden rahoittajana on Jyväskylän Katulähetyksen lisäksi TE-keskus (päärahoittaja). Ruokapankin toimintaa rahoittamassa ovat Katulähetyksen lisäksi mm. Jyväskylän seurakunta sekä eri yhdistykset ja yksityiset lahjoittajat. Tulevana vuonna kerätään Ruokapankin toimintaan ja lähetystyöhön varoja myös poliisilta saadun rahanke-räysluvan turvin.

Projektin kolmantena kokonaisena toimintavuonna jatkamme samoilla hyväksi havaituilla linjoilla kuin edellisinäkin vuosina eli tarjoamme vaikeasti työllistyville henkilöille (esim. pitkäaikaistyöttömät, vajaakuntoiset, maahanmuuttajat ja nuoret) työllistymisen mahdollisuuksia työvoimapolitiisissa toimenpiteissä (palkkatuki, työharjoittelu, työelämävalmennus ja työ-kokeilu). Toimenpiteissä on 13–15 työntekijää kerrallaan. Projektin tärkeimpiä tavoitteita on vahvistaa työntekijöiden elämänhallintaa ja työelämässä vaadittavia taitoja sekä etsiä heille jatkopolkuja työelämään. Tämän vuoksi valmennustyötä kehitetään edelleen voimakkaasti yhteisövalmennuksen ollessa keskeisellä sijalla. Projektissa työskentelee kaksi yksilövalmentajaa sekä kolme työvalmentajaa. Kaikilla projektin osa-alueilla pyritään edelleen laadukkaaseen työhön.

Työntekijöiden työssä viihtymiseen/jaksamiseen kiinnitetään edelleen erityistä huomiota mm. kehittämällä työhön perehdyttämistä sekä järjestämällä henkilöstö-palavereja, keskusteluja, koulutusta ja tyky -toimintaa. Työntekijät sijoittuvat Ruokapankkiin sekä saman LeivänTalon katon alla olevaan kristilliseen kahvilaan Café Agapéhen. Café Agapén toiminnasta vastaa Viisi leipää ja kaksi kalaa - yhdistys, jonka kanssa teemme tiivistä yhteistyötä. Ruokapankin puolella toiminta jatkuu pääpiirteissään entisenlaisena ensi vuonnakin eli jaamme sekä EU-ruokaa että kauppoista lahjoitettavaa ylijäämäruokaa. Ruokapankin sisäisenä uutena hankkeena jatkuu Operaatio Pienen pojan eväät (OPPE), joka aloitettiin Jyväskylän uudelta seurakunnalta saadun juhlarahan avulla. Hanke jakaa mm. ruoka-apua taloudellisissa vaikeuksissa oleville alle kouluikäisten lasten yksinhuoltajaperheille sekä pyrkii saamaan näitä pysyvemmän tuen piiriin.

Yhteistyötä työ- ja elinkeinotoimiston, Typin sekä muiden hankkeiden kanssa pyritään edelleen lisäämään. Hengellisen työn saralla teemme yhteistyötä LeivänTalon toimijoiden lisäksi muidenkin kristillisten yhdistysten ja seurakuntien kanssa. Jatkamme hyvin alkanutta yhteistyötä mm. hollantilaisen Stichting De Oogst (Harvest-foundation) -järjestön kanssa. Järjestämme mahdollisesti uuden opetuslapseuskoulun sekä pienempiä hengellisen kasvun ryhmiä v. 2009 tapaan. Tuemme opetuslapseuskoululaisista koostuvan tiimin lähetyksimatkaa Brasilian Fortalezaan, jonne kaksi pastoria paikallisesta seurakunnasta on kutsunut Luisa la Serpen johtaman lähetystiimin auttamaan maaseudun (& slummialueiden) evankelioimisessa.

**Helena Konttinen**

## Jyväällä -projekti

Viiden eri toimijan yhteishanke Jyväällä -projekti lähestyy kalkkiviivoja. Eri osahankkeet jättävät loppuraporttinsa vähän eri aikaan joko vuoden 2009 lopussa tai 2010 kevään aikana. Kolmivuotisen projektin toimijat ovat olleet: Jyväskylän katulähetyksen ry, Jyväskylän Seudun Päihdepalvelusäätiö, Tyynelän Kehittämiskeskus ja Iisalmen Nuorison Tuki ry. Kriminaalihuollon tukisäätiö on toiminut hankkeen koordinaattorina Arja Heikuran johdolla. Hanke on pysynyt hyvin koossa, toteuttanut alkuperäistä suunnitelmaansa ja kehittänyt sille asetettuja toimintamalleja vastaista käyttöä varten. Toimintakulttuuri tärkeimpien yhteistyötahojen kanssa on ollut hyvin toimiva ja sitä voidaan jatkaa myös projektin päättymisen jälkeen. Muita keskeisimpiä yhteistyötahoja projektin aikana ovat olleet Kriminaalihuoltolaitoksen Jyväskylän aluetoimisto, Sukevan, Laukaan, Pyhäselän ja Kuopion vankilat sekä Katulähetyksen yksiköt.

Katulähetyksen osahankkeen projektityöntekijän vastuulla on ollut kehittää vankilasta vapautuville tuettuja asumismalleja yhteistyössä katulähetyksen eri yksiköiden kanssa sekä kehittää matalan kynnyksen työllistämispalveluja Työvoimanpalvelukeskuksen, Katulähetyksen työllistämisyksikön kanssa sekä koordinoida yhdyskuntapalvelupaikkoja Kriminaalihuoltolaitoksen kanssa. Projektityöntekijän asiakastyö on ns. siirtymävaiheen työtä. Intensiivisen työvaiheen jälkeen asiakas siirtyy yhteistyössä ja sovitusti tarvitsemiensa palvelujen ja työntekijöiden piiriin.

Yhteistyö eri mukana olleiden organisaatioiden kanssa on toiminut erinomaisesti. Kolmas sektori sekä virallinen taho ovat lähentyneet toisiaan pystyen rakentamaan toimivia verkostoja. Toinen toisemme toimintakulttuurista on otettu oppia ja löydetty vahvuuksia ja heikkouksia. Nyt on juurruttamisen aika.

Katulähetyksen osahanke päättyy huhtikuussa 2010 ja sen johdosta jo vuonna 2009 syksystä lähtien on juurrutettu Jyväällä projektissa hyväksi havaittua toimintamallia. Mallin mukaisesti työntekijä tulee ajoittain vierailemaan vankiloissa tapaamassa potentiaalisia asiakkaita vapautuvista vangeista. Näin päästään hyvis-sä ajoin ennen vapautumista suunnittelemaan vangin elämän tilanteeseen sopiva Erityistuen palvelupaketti. Asiakasvalinta suoritetaan yhteistyössä vankilan sosiaaliviranomaisten sekä maksavan kunnan sosiaaliviranomaisten ja katulähetyksen sijoitusyksikön kanssa. Tällä hetkellä Erityistuen asiakkaat on sijoitettu Salmirantaan, mutta määrän lisääntyessä on syytä harkita sijoittamista useampaan yksikköön. Vankilaviranomaisten toimesta nämä vankilavierailut on koettu erityisen toimiviksi ja hyödyllisiksi. Erityistuessa olevalla asiakkaalla on mahdollisuus työnnön ja motiivin mukaisesti päästä erilaiseen kuntouttavaan työtoimintaan yhdistyksemme piirissä.

Kriminaalihuoltolaitoksen Jyväskylän aluetoimiston

kanssa jatketaan yhteistyötä yhdyskuntapalvelupaikkojen koordinoinnin osalta. Erityisesti uutena tarpeena on Kriminaalihuoltolaitoksen taholta nostettu esiin erityistä tukea tarvitsevat asiakkaat. Tästä olisi tarkoitus kehittää markkinoitava palvelupaketti niitä yhdyskuntapalveluasiakkaita varten, jotka tarvitsevat erityisiä tukitoimia palvelusta suoriutumiseen. Asiakaspilottikokeilut aloitettiin syksyllä 2009. Markkinoitaessa Erityistukipakettia haasteellisia yhdyskuntapalvelun suorittajia varten maksumiestä lienee etsittävä Vankeinhoitolaitoksen suunnalta.

**Esko Jantunen**

### IT-Palvelut

Kuten otsikko kertoo, Mikrotuki on nykyaikana IT-Palvelut ja tähän suuntaan olisi meidänkin tarkoitus mennä. Tietokoneiden käyttötavat ja ohjelmistot ovat jo muuttuneet ja ennen kaikkea ovat muuttumassa täysin tai enimmäkseen Internetissä sijaitseviksi palveluiksi.

Enää ei koneen teho tai käyttöjärjestelmä merkitse mitään koneen peruskäytössä. Ylivoimaisesti tärkein ohjelma on HTML selain. Eri asia on tietenkin esimerkiksi kuvien, videon tai äänen käsittely, jotka ainakin vielä toistaiseksi säilyvät ennallaan. Eli yksi tärkeimmistä asioista on tutustuttaa ja kouluttaa työntekijät tähän muuttuneeseen tietokoneiden käyttötapaan, ja sitä kautta mahdollisesti alkaa myymään koulutus-, käyttöönotto- sekä mahdollisesti ylläpitopalveluita esimerkiksi muille yhdistyksille.

Pääsääntöisesti olisi kuitenkin tarkoitus jatkaa entiseen tapaan, tarkoittaen että ensisijaisina tehtävinä olisi yhdistyksen omien it-resurssien huolto, kunnossapito, päivittäminen ja tietysti käytön opastus.

Yksi tavoitteista olisi kartoittaa kaikkien ohjelmistojen yhteydessä mahdollisuudet hyödyntää asemaamme voittoa tavoittelemattomana yhdistyksenä, sekä tietysti kilpailuttaa kaikki suuremmat kuluerät missä se suinkin on vähänkin järkevää.

Työntekijäresurssit toivottavasti pysyvät vähintään ennallaan tulevaisuudessa. Työ vaatii vähintään kahden henkilön työpanoksen. Tavoitteena on myös työllistää yksi henkilö vuodelle 2010.

**Tomi Montonen  
Jari Lilja**

### eNTER

RAY:n rahoittama projektimme tulee tiensä päätökseen vuoden 2009 loppuun mennessä. Vuodelle 2010 olemme kuitenkin hakeneet kohdennettua toiminta-avustusta RAY:ltä. Kohdennettua avustusta on haettu ajatellen, että projektissa olisi kaksi työntekijää ja kaksi työllistettyä henkilöä.

Punaisena lankana toiminnassa olisi edelleen Jyväskylä-

län Katulähetys ry:n päihde- ja mielenterveysongelmaisten ja syrjäytyneiden asiakkaiden sekä pitkäaikaistyöttömien työllistettyjen atk-osaamisen ja oppimisasenteiden kehittäminen. Tavoitteena olisi jatkossa suunnitelmallisen atk-koulutuksen ja vertaistukitoiminnan juurruttaminen ja edelleen kehittäminen. Yhdistyksen työllistettyjen henkilöiden työnhakuvalmennusta kehitetään myös. Tarkoitus olisi myös jakaa ja levittää tietoutta laajemmin Keski-Suomen alueen muille toimijoille, sekä lujittaa yhteistyöverkosta.

Yhteistyöstä mainittakoon terveystietotuvat yhdessä Kanerva-Kaste-hankkeen kanssa. Tavoitteena on saada jokaiseen asumisyksikköön terveys-infopiste, itsehoitopiste, mistä löytyisi terveystietoa itse opiskeltavaksi, ohjatusti tai vertais-tukena. Terveystietotuvissa käytetään mahdollisimman paljon Internetistä löytyviä palveluja.

Tulevaisuuden tavoitteena on myös markkinoida koulutuspakettejamme muille toimijoille. Koulutuspaketteja ovat mm. tietokoneen käytön perusteet, työnhaun asiakirjat, sähköposti ja Internet, verkkoasiointi ja perus kuvankäsittely. Koulutukset ovat asiakkaan tarpeista lähteviä matalan kynnyksen koulutuksia.

**Tomi Montonen**

### Varapyörä tuotantokeittiö Vellikello & kotipalvelu

Varapyörä projekti on aloittanut toimintansa syyskuussa 2008, nyt vuosi jo takana. Projekti on suunnattu pitkäaikaistyöttömille ja vaikeasti työllistyville; työllistämishanke sekä uuden kehittämishanke. Toimintamallina on tuettu oleminen, tuettu asuminen ja tuettu tekeminen.

Projektin toiminnot ovat kotipalvelu ja tuotantokeittiö sekä pienimuotoinen pitopalvelu. Tarjoamme siivous-apua kotitalouksille sekä vanhuksille ja lisäksi asiointiapua, jopa puutarhanhoitoa sekä muuttosivouksia.

Kotipalvelun osalta 2 työpäriä tulee työskentelemään Jyvässeudun alueella kodeissa.

Lounasruokala Vellikello hoitaa Kankitiellä tapahtuvan lounasruokailun ja kahteen päiväkotiin sekä kahteen Tekevän työpisteeseen ja Äänekosken Sininauhaan tapahtuvan ruuan valmistamisen. Tuotantokeittiö valmistaa myös kaiken tarjottavan Kankitien koulustilassa tapahtuviin koulutuksiin ja tilaisuuksiin. Pitopalvelu hoitaa myynnin kakkujen sekä juhlatarjoilujen osalta.

Tuotantokeittiön henkilökunta vaihtuu sopimustensa mukaan ja emäntä vastaa ruuanvalmistuksen ohjeistuksesta, ruokien hankinnoista sekä toimii keittiön työohjaajana. Varapyörässä on myös työnsuunnittelija, hän organisoi aikatauluja ja toimii toisena työnvalmentajana. Lisäksi hän hoitaa lähetteet tuotantokeittiöstä ja kotipalvelusta kuukausittain hallintoon.

Projektissa mukana olevien on mahdollista kokea oman itsearvostuksensa kohoavan, tuntea kuuluvansa ryhmään, kuuluvansa yhteisöön ja löytää keskustelujen

ja koulutuksen avulla oma ammatillinen suuntansa, sekä työllistyä ja ennen kaikkea saada oma elämänsä hallintaan.

Projektin kautta jokaiselle mahdollistuu koulutusta vuoden aikana. Tavoite on työllistää vähintään 10 henkilöä vuositasolla (palkkatuella, TEV, työharjoittelu ja oppisopimus). Viikoittain pidämme henkilökunnan palaverit ja päivittäin kohtaan lähes jokaisen asiakkaan kysyäkseen kuulumiset.

**Katarina Pölkki**

### Hengellinen työ

Katulähetystyössä toteutamme Raamatusta nousevia kristillisiä arvoja kukin lahjojemme mukaan hyvinkin monella eri tavalla: sydämin, suin ja käten töin. Rinalla kulkien, nostaen, kantaen ja auttaen haluamme osoittaa lähimmäisillemme Jumalan rakkautta. Pullakirkot, aamuhartaudet ja muut hengelliset tapahtumat ovat kylvötapahtumia, joissa haluamme valaa uskoa ja toivoa asiakkaittemme elämään sekä rohkaista eteenpäin toipumisen tiellä. Seurakuntien toimintaa pidetään esillä ja asiakkaita aktivoidaan ja kuljetetaan niiden järjestämiin tilaisuuksiin. Eri seurakunnista työmme yhteyteen on tullut merkittävä joukko vapaaehtoistyöntekijöitä toimien hengellisen työn piirissä.

Viikoittain pidettävä pullakirkko tulee edelleen muodostamaan hengellisen työn perusrungon Ensiaskeleessa, Takalaittomassa sekä Salmirannassa ja Nurmelassa. Myllyjärvellä kokoontuu joka toinen maanantai hengellinen ryhmä. Kalliomäki järjestää lähiseurakuntien avustuksella säännöllisesti hengellisiä iltoja. Uutena käytäntönä Salmirannassa on maanantaisiin viikonavaus ja perjantaisin viikon päätöshartaus. Pullakirkkojen pitäjät ovat vapaaehtoisia jotka ovat vuodesta toiseen jaksaneet uurastaa omalla työsarallaan. Heille järjestetään kolme kertaa vuodessa yhteinen kohtaaminen jossa keskustellaan pullakirkkotyöstä ja sovitaan vastuuvuorot. Heille järjestetään myös pikkujoulutapahtuma ja muuta virkistystoimintaa sekä koulutusta.

Yksiköissämme on järjestetty myös isompia hengellisiä juhlia tarkoituksella saada väki runsaammin liikkeelle sekä monipuolisempi ohjelma kuin pullakirkoissa. Ne ovatkin olleet suosittuja tapahtumia joten niitä on syytä jatkaa tulevana vuonna.

Taulumäen kirkossa järjestettiin jo toisena syksynä peräkkäin Katulähetystilaisuus yhdessä Jyväskylän seurakunnan kanssa. Vieraana oli laulutaiteilija Viktor Klimenko. Tilaisuuteen saapui kirkon täysi väkeä aina parveketta myöten ja palaute oli pääosin hyvin myönteinen. Suunnittelun alla yhteistyössä Olli Virran kanssa on helmikuussa 2010 järjestettävä Viktor Klimenkon konsertti jäähallissa. Katulähetys on kutsuttu tilaisuuden pääjärjestäjäksi. Järjestelyjen onnistumiseksi tarvitaan monenlaista aktiivisuutta katulähetysväen taholta. Vastaavanlaisilla tilaisuuksilla on varmasti tulevaisuudessakin tarvetta. Ne toimivat erinomaisesti työstämme kertovana ”näyteikkunana”.

Vanhana perinteenä jatketaan Lions Club Cygnauksen syksyistä pullakirkkotempausta Ensiaskeleessa, jossa on tarjolla Jumalan Sanan lisäksi myös maukasta hernekeittoa.

Miesten ja Naisten pohdiskeluleiri on saanut hyvän vastaanoton ja on tarkoitus toteuttaa myös tulevana keväänä. Leiri on tarkoitettu lähinnä puolimatkan kotien asukkaille ja on 3-4 päivän mittainen. Leiri on toteutettu pääosin kaupunkiseurakunnan budjetista sälyttäen osantajille pieni omavastuuosuus kustannuksista. Tulevan leirin osallistujille on suunniteltu vähän tarkempi seula siten että leirille tulevat sitoutuisivat päihitteettömyyteen jo joitakin viikkoja ennen leiriä ja heille pyritään järjestämään motivoivia kokoontumisia ennen kuin tulevat leirille. Suosittu Ruskaretki Vesalaan tullaan toteuttamaan myös tulevana vuonna. Se on koonnut joka kerran täyden bussillisen osallistujia.

Katulähetysten Hengellinen Kesäpäivä Kiponniemessä toukokuussa on jo vakiinnuttanut paikkansa kalenterissa sekä Katulähetysliiton valtakunnalliset Talvi- ja Kesäpäivät ja Sininauhaliiton Syysrastit. Miehillä järjestettävät leirit sijoittuvat Humalajärvelle – toukokuussa, Hevosniemeen – kesä-heinäkuussa sekä Kesärantaan elokuussa. Petrulan leirin toteutuksesta Virossa päätetään vasta keväällä taloudellisen tilanteen kehittymisen mukaan. Joulukirkko on parina vuonna toteutettu ”Joulun sanoma sanoin ja sävelin” tyyppisenä konserttina. Tämä lienee myös vuoden 2010 toteutusmalli. Huhtasuon kirkossa pidetty tilaisuus joulukahvitukseineen kruunaa koko vuoden työn.

**Esko Jantunen**

